

Zpráva ze zahraniční služební cesty

Jméno a příjmení účastníka cesty	Mgr. Tomáš Foltýn	
Pracoviště – dle organizační struktury	Oddělení tvorby a správy metadat	
Pracoviště – zařazení	Vedoucí oddělení	
Důvod cesty	Účast na konferenci LIBER 2011	
Místo – město	Barcelona	
Místo – země	Španělsko	
Datum (od-do)	27/6/2011 – 2/7/2011	
Podrobný časový harmonogram	27/6/2011 přilet Barcelona 28/6/2011 – 1/7/2011 účast na konferenci LIBER 2/7/2011 – soukromé účely (hrazeno z vlastních zdrojů) 3/7/2011 – návrat do Prahy	
Spolucestující z NK	Mgr. Pavla Švástová	
Finanční zajištění	IOP	
Cíle cesty	Účast na konferenci LIBER 2011	
Plnění cílů cesty (konkrétně)	Viz připojený text	
Program a další podrobnější informace	Viz připojený text	
Přivezené materiály	---	
Datum předložení zprávy	11/7/2011	
Podpis předkladatele zprávy	Mgr. Tomáš Foltýn	
Podpis nadřízeného	Datum:	Podpis:
Vloženo na Intranet	Datum:	Podpis:
Přijato v mezinárodním oddělení	Datum:	Podpis:

Konference LIBER 2011

Cílem služební cesty byla aktivní účast na konferenci LIBER, která se konala mezi 28. červnem a 1. červencem v Barceloně v prostorách Universitat Politècnica de Catalunya.

Přehled přednášek a workshopů, kterých se účastníci cesty zúčastnili.

Workshop: Heritage Collections in the Digital Future

Tématem workshopu obecně mělo být jak sbírat, zaznamenávat a ochránit budoucí kulturní dědictví a jak určit cílové skupiny pro tyto dokumenty. Mluvit se mělo spíše o born-digital dokumentech - jak z nich vytvořit virtuální kolekce a které z těchto kolekcí uchovat do budoucna...

V rámci workshopu proběhlo několik přednášek:

Ivan Boserup: The Cultural Heritage of Research Libraries – A Moving Target

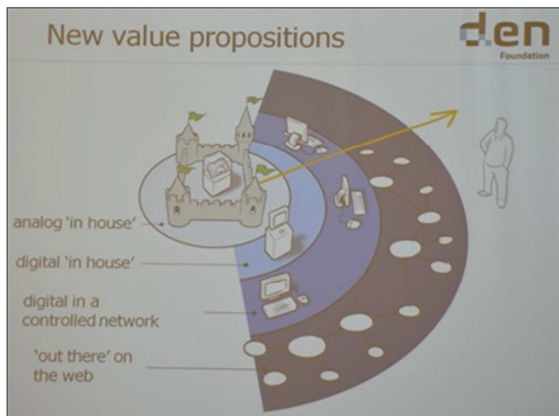
- prezentoval výsledky výzkumu mezi knihovnami sdruženými v LIBERu, jenž se týkal born-digital dokumentů (duben 2011)
- mnoho dokumentů vzniká dnes pouze elektronicky - které z nich ochránit?

Zpráva je pracovníkem do mezinárodního oddělení předložena nejpozději při vyúčtování cesty do 2 týdnů po jejím ukončení. Bez cestovní zprávy nebude provedeno vyúčtování. Při výjezdu více pracovníků na tutéž služební cestu s týmž programem lze odevzdat společnou cestovní zprávu.

- dotazník pro vědecké knihovny, odpovědělo 33 knihoven:
 - obecná strategie knihovny a důležitost přiřazená born-digital dokumentům
 - high - 24%
 - medium - asi 20 %
 - low - přes 50%
 - jaké zdroje jsou zahrnovány do born-digital zdrojů, které knihovny mají
 - cd/dvd - 18
 - diskety - 12
 - počítače - 5
 - ...
 - formáty uchovávaných dokumentů
 - doc - 15
 - image - 15
 - sounds -9
 - websites 7
 - ...
 - forma uchování - storage
 - file server bez LTP ochrany - 14
 - original data - 7
 - CMS s LTP - 7
 - holdings
 - přes 1mil. objektů - 3% (=1)
 - méně než 100 souborů - 24%
 - 101-5000 souborů - 15%
 - bez odpovědi - 50%
 - zaměstnanci
 - odborník - 9
 - zaškolený zaměstnanec, projektový manager - 5
 - nějaký zaměstnanec - 12
- dále informoval o chystaném workshopu LIBER SCHCP, který bude zaměřen na digital curation

Marco de Niet: Digital Heritage in Transition

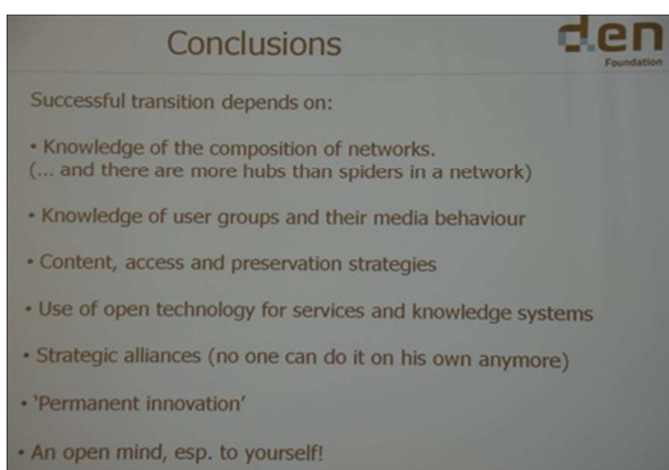
- informace o projektech Numeric
- poukázal na budování digitálních knihoven a přechod na uživatelské vytěžování elektronických zdrojů
- výpůjček papírových dokumentů rapidně ubývá
- nutno přebudovávat instituce, aby byly schopny tyto „nové“ služby poskytovat



- hlavní teze *'Digital Future? Come on! The digital reality is today.'*
- přerod vidí následovně:



- závěr



Zpráva je pracovníkem do mezinárodního oddělení předložena nejpozději při vyúčtování cesty do 2 týdnů po jejím ukončení. Bez cestovní zprávy nebude provedeno vyúčtování. Při výjezdu více pracovníků na tutéž služební cestu s týmž programem lze odevzdat společnou cestovní zprávu.

Claudia Fabian: The shift of value between physical and digital objects

- o spolupráci mezi Bavorskou státní knihovnou a Google
- dlouhý zbytečný úvod...
- dopředu zřejmý hlavní závěr - půjčovnost fyzických rukopisů se od naskenování většího množství v dobré kvalitě snižuje, naopak půjčovnost elektronických dokumentů roste

Sophie Ham: Value for money

- informace z prostředí KB Haag
- tabulky srovnání hodnoty papírových dokumentů a jejich digitálních kopií dle různých kritérií
- důležité je si vždy předem stanovit business model a stanovit priority, co a kdy skenovat
- kritéria výběru dokumentů

• Informational value: this value refers to the content of collections as a source for research
• Aesthetic value: the artistic value of collections as a collection of objects
• Historic value: this value is based on the age of a collection
• Social value: the collection was of significance to one or more groups in society

• Use: The actual use that's being made of a collection
• Completeness/uniqueness: the extent to which a collection is complete, rare or unique, in comparison to other collections
• Condition: this value refers to the physical or digital state of a collection (functionality, authenticity)
• Provenance: this value refers to the person or organization the collection is from. The value depends of the extent to which the provenance of a collection is known.

- dle KB by se pak mělo pokračovat následovně

1. Divide the collections in different collection parcels
2. Establish the definition of every criterion
3. Rate every collection parcel
4. Calculate the average value

- výsledky před X po digitalizaci – hodnoty se mění

	News-papers	Med. Manu- scripts	Digitized newspapers	Digitized Med. Manu- scripts
Informational value	8	5	8	5
Aesthetic value	2	9	1	1
Historic value	3	9	1	1
Use	8	3		
Uniqueness	4	10		
Condition	2	8		
TOTAL	27	44		

Koninklijke Bibliotheek - National Library of the Netherlands

	News-papers	Med. Manu- scripts	Digitized newspapers	Digitized Med. Manu- scripts
Informational value	6	3	8	5
Aesthetic values	2	9	1	1
Historic value	3	9	1	1
Use	1	5	9	6
Uniqueness	4	10	8	2
Condition	2	8	8	6
TOTAL	18	44	35	21

Koninklijke Bibliotheek - National Library of the Netherlands

Zpráva je pracovníkem do mezinárodního oddělení předložena nejpozději při vyúčtování cesty do 2 týdnů po jejím ukončení. Bez cestovní zprávy nebude provedeno vyúčtování. Při výjezdu více pracovníků na tutéž služební cestu s týmž programem lze odevzdat společnou cestovní zprávu.

- rozdíl patrný zejména v případě zdigitalizovaných novin – tam, kde je digitální kopie, uživatelé využívají zejména digitální kopii a opouštějí „papír“ – digitální knihovna novin je v KB jednou z nejpoužívanějšíchází

Jackie Dooley: Speciall Collections - Future is now!

- kolekce klasických knihovnických dokumentů již existují a jsou popsány - lze vzít celou sbírku a zdigitalizovat
- born-digital kolekce neexistují - výzva pro knihovníky?
- zlepšování komerčně - nekomerčních partnerství v masové digitalizaci
- příliš generalizující, nepřilíš kvalitní přednáška

Anders Tofgaard: From shelves to servers and back again

- studie k digitalizaci renesančních knih
- o spolupráci Dánské národní knihovny s firmou Proquest
- problém kvalitních metadat

Marian Lefferts – The place of Bindings in Book History – Report of a meeting

- zpráva z výše uvedené konference

Workshop: Europeana Libraries, Google books and more - The integration of online research resources in Europe

Knihovny zapojené v projektu Europeana, Google books a další - Integrace inline vývoje zdrojů v Evropě

V Evropě existuje mnoho velkých digitalizačních projektů, cílem by mělo být spolupracovat, zapojovat nové instituce a motivovat ke spolupráci v projektu Europeana, která je agregátorem digitálních zdrojů.

Jak na to? Ne, že by se nad tím doteď nepřemýšlelo a nepracovalo na zlepšení, ale vplynuly též některé nové body:

Zlepšit vedení TEL - Management Committee,
úzce zaměřený výzkum a vysoké vzdělávání lidí kteří se na projektu podílí,
zlepšení komunikačního flow
increase the usership
reconstruct the web
incorporate university library

Švédský příklad

LIBRIS - online vyhledávací služba a souborný katalog

bibliographical services are centralized

konsorcium švédských výzkumných knihoven pro licence na elektronické časopisy a databáze

vyhledávací nástroje pro e-zdroje

open access a e-publishing

Swepub - e-publishing, vyhledávací nástroj a LTP systém

digitalizace - výběr, produkce, zpřístupnění, metadata, standardy

Zpráva je pracovníkem do mezinárodního oddělení předložena nejpozději při vyúčtování cesty do 2 týdnů po jejím ukončení. Bez cestovní zprávy nebude provedeno vyúčtování. Při výjezdu více pracovníků na tutéž služební cestu s týmž programem lze odevzdat společnou cestovní zprávu.

Úspěšné evropské knihovny
zaměřené na úzký výzkum a vysoké vzdělávání
hledání nových přidaných hodnot, sdílení nákladů a zvýšení využitelnosti digitálních materiálů
investigating the current finance model
CENL, CERL, LIBER a TEL - a close network
Business value proposition

Workshop: YEP – Young European Professionals

- hlavním tématem – jak dostat mladé kvalitní profesionály do knihoven a co jaké znalosti a dovednosti by tyto lidé měli mít
- interaktivní workshop vedený Aly Contehem (British Library)
- cílem vytvořit „business model“, kde na jedné straně stojí mladí knihovníci, na druhé instituce, které je potřebují a mezi nimi se vznáší „value proposition“ co si mají navzájem nabídnout
- business model bude vyvěšen na stránkách YEP

Christian Buhr: Science and culture in the EU's Digital Agenda

- základní informace o EU politice v oblasti kultury
- důraz kladen na zveřejňování vědeckých informací, veřejně dostupná data a technické (dlouhodobé uložení), finanční a právní otázky

Rick Luce: From here to the clouds: eResearch and the research library

- V současnosti podpora eVýzkumu spočívá v masovém sbírání dat a pokusech o jejich uložení. Dnešní vývoj však jde směrem ke cloudům a vědecké a univerzitní knihovny, které eVýzkum podporují by měly reagovat na tuto výzvu a změnit svá paradigmat. Příspěvek představil nové výzvy spolupráce univerzit, knihoven, IT a výzkumu a nabídl možné role, které by knihovna mohla zastávat.

Max Kaiser – Putting 600.000 books online

- o spolupráci ÖNB s Googlem
 - jsou digitalizovány pouze knihy pod public-domain
 - velice detailní FAQ
 - přístupné zdarma na celém světě
 - digitální kopie pro knihovny jsou totožné s těmi pro Google

Financování

70-100e / book

Google - transport, pojištění, skenování, OCR, image processing, kontrola kvality, google books

ÖNB - výběr, interní logistika, konzervace, metadata, čárové kódy, data download, data storage, digitální knihovna

Zpráva je pracovníkem do mezinárodního oddělení předložena nejpozději při vyúčtování cesty do 2 týdnů po jejím ukončení. Bez cestovní zprávy nebude provedeno vyúčtování. Při výjezdu více pracovníků na tutéž služební cestu s týmž programem lze odevzdat společnou cestovní zprávu.

conservation, presentation

full text - nové možnosti výzkumu
data enrichment
named entity recognition
linked data

onb.at/ev/australianbooksonline

- link na prezentaci (důležité základní info pro spolupráci s Googlem i v rámci NK ČR)
- http://bibliotecnica.upc.edu/LIBER2011/sites/bibliotecnica.upc.edu.LIBER2011/files/authors/PDF/1_1_KAISER_NIVOLOV.pdf

Manuela Palafox: Mass digitization at the Complutense University Library. Access and preservation of its bibliographic heritage.

V roce 2006 se Madridská univerzitní knihovna spojila s Googlem ve velkém digitalizačním projektu. Úlohy vyplývající pro knihovnu:

- zvýšit potenciální čtenáře a vybrat sbírky k digitalizaci tak, aby byly atraktivní a navštěvované
- ochránit originály knih
- zapojit studenty a podporovat výzkum na univerzitě

Do roku 2011 zvládli společně zdigitalizovat 120tis. autorsky volných knih, které jsou nyní přístupné z knihovního katalogu, Google books a digitální knihovny Hathi Trust. Dalším krokem bude sklizení záznamů do projektu Europeana.

Ellen Collins: How do researches in the humanities use information resources?

- spolupráce s vědci klíčovým aspektem v měření použitelnosti informací
- přechod k masivnímu využití el. dokumentů
- rozdíly mezi vědci z různých badatelských okruhů
- nejsou příliš hluboké znalosti o tom, jak vědci tyto informace opravdu používají
- výzkumy od r. 2009
- prezentovány výsledky pro humanitní vědce
 - různé postupy výzkumů dle věku vědců
 - používání odlišných technologií – mladší zejm. „social media“
 - starší chtějí stejně dokumenty tisknout...
- závěrem zamyšlení nad tím, co s tím knihovny mají dělat, zdali přizpůsobovat svoji informační politiku těmto skupinám – resp. kterým – a jak mohou vylepšit své služby

Silvia Arano Poggi: Primary data in institutional repository: a case study

- open access vědeckých dat a jejich uložení
- case study institucionálního depozitáře Univerzity Pompeu Fabra (ESP)
- dvě sbírky – doktorandské práce, vědecké zdroje
- e-Repozitář funguje od května 2009
- na počátku roku 2010 cca. 4 600 položek

Zpráva je pracovníkem do mezinárodního oddělení předložena nejpozději při vyúčtování cesty do 2 týdnů po jejím ukončení. Bez cestovní zprávy nebude provedeno vyúčtování. Při výjezdu více pracovníků na tutéž služební cestu s týmž programem lze odevzdat společnou cestovní zprávu.

- virtuální prostor, data řazena dle jejich obsahu (vědecké práce, dokumenty pro vyučování atd.) a dále dle typu (články, doktorské práce atd.)
- potřeby skupin uživatelů – studie pro lingvisty
 - vazba na projekt CLARIN

Tanja de Boer: Together at last: integrated collection care for digital and physical collections

- nový strategický plán KB Haag
 - péče o fyzický i digitální dokument
 - klasifikace sbírek
 - výzkum konzervačních metod a uložení dat
 - risk management
- mnoho dokumentů – nutno je třídít dle významu a využitelnosti a dle toho jim přisuzovat hodnotu vztahující se k ochraně
 - vlastní modul pro třídění
 - na bázi základních dotazů – využití, kompletnost, stav, původ, nosnost informací, estetika, společenský přínos, historie vzniku
 - kvalitativní i kvantitativní postup
- nakonec vždy vazba na finance
- přednáška byla téměř z poloviny stejná jako Sophie Ham...

Herbert Van de Sompel: Towards machine-actionable scholarly communication

Data produkovaná výzkumem by do budoucna měla být strojově čitelná - tedy otagovaná. V přednášce byly vyzdvyženy mikroformáty a XML formát. Značkování "všeho" od adresy po vědecký text je trendem dneška. Velkým propagátorem tohoto trendu je Google, který taková data hromadně zpracovává a dokáže z nich vytvořit nové služby pro své uživatele. Idea sémantického webu je tedy stále živá a každým rokem přibývá prostředů pro její realizaci. Nejlepší přednáška na konferenci...

Lisa Helene Colledge: How to assess the influence of research - translating user feedback into tools (Elsevier)

Příspěvek představil výsledky diskusí s vědeckou komunitou s cílem porozumět, jak chtějí řešit problémy, které týkají věčné otázky všech vědců i zainteresovaných knihovníků- Jaký vliv má vědecká komunikace? Jak určit impact factor?

Alma Swan, Open Access, repositories and H.G.Wells

V roce 1837 popsal H.G.Wells jeho vizi "Světového mozku", kde by byly vytvářeny, sdíleny a verifikovány všechny světové znalosti. Je to vzor open-access? Mají se knihovny držet těchto vizí?

Tamar Sadeh, The transition to cloud-based library services – a vendor's perspective

- škrty v rozpočtech nutí knihovny hlouběji uvažovat o nových modelech zpřístupnění
- EX-libris tyto změny chápe a umí je nejlépe realizovat („jak jinak...“)
- informace o SFX (použitelný od roku 2001) a přerodu firemní politiky na Primo Central – centralizovaná služba s podporou cloudů
- nový systém pro management knihovních sbírek a služeb – Alma – může změnit fungování knihoven

Zpráva je pracovníkem do mezinárodního oddělení předložena nejpozději při vyúčtování cesty do 2 týdnů po jejím ukončení. Bez cestovní zprávy nebude provedeno vyúčtování. Při výjezdu více pracovníků na tutéž služební cestu s týmž programem lze odevzdat společnou cestovní zprávu.

Francoise Vandooren: Using mobile devices for reading E-books – and experiment with E-Readers and Net-books

- experiment Univerzitní knihovny Brusel, který měl identifikovat jednotlivé uživatele mobilních zařízení a to, co na nich čtou
- dále posoudit výhody a nevýhody dokumentů, které jsou pomocí těchto zařízení zpřístupněny
- experiment se studenty a učiteli chemie
- nahrály se určité a různorodé dokumenty a respondenti s nimi pracovali
- výsledky:
 - cílem získat strategie jednotlivých uživatelů v rámci využití čteček oproti papírovým dokumentům
 - výhody a nevýhody jednotlivých zařízení ve vazbě na dokument –, netbook/notebook a Ebook-reader
 - kritéria – přehlednost, možnost získat kontext, podtrhávat text a sdílet komentáře, prohledávat text, ale i možnost přenosu (jak datového tak fyzického)
 - výsledky
 - e-Book reader
 - vhodný pro vyhledávání dokumentů, sdílení komentářů, linkování zdrojů
 - nevhodný pro práci s více zdroji najednou
 - tablet
 - touch screen, anotace, vyhledávání uvnitř textu
 - vhodný pro transport, lehký
 - těžší práce s grafy, tabulkami, mnohdy pomalé načítání dat
 - notebook/netbook
 - vhodný pro práci s více zdroji, tabulkami, grafy, paměť a konektivita také lepší
 - horší pro přenos

Peter Ahlroos: The E-reader – an educative or entertaining tool?

- jakým způsobem Kindle ovlivňuje motivaci k učení a updatu učebních metod
- studentům a učitelům zapůjčeny čtečky – důraz na pedagogický aspekt
- dotazníky před a po používání této metody vyučování
- výsledky
 - zvýšená motivace studentů se učit
 - zvýšené nároky na učitele v rámci přípravy dokumentů
 - studenti více pracovali se samostatně staženými materiály než obvykle
- výzkum stále pokračuje, ale zdá se, že učitelé budou muset více implementovat tato zařízení do své výuky

Lorraine Beard: The E-reader – Staying relevant in the Google age: implementing vertical search at the University of Manchester

- uživatelé nebyli spokojeni s hledáním a zpřístupněním informací
- požadavek na lepší propojení e-zdrojů knihovny

Zpráva je pracovníkem do mezinárodního oddělení předložena nejpozději při vyúčtování cesty do 2 týdnů po jejím ukončení. Bez cestovní zprávy nebude provedeno vyúčtování. Při výjezdu více pracovníků na tutéž služební cestu s týmž programem lze odevzdat společnou cestovní zprávu.

- 2010 implementace vertikálního vyhledávání – spolupráce s univerzitou i soukromými firmami
- nutno integrovat metadata v různých standardech z různých zdrojů
- propojení na katalog a na knihovní workflow
- změna role uživatele

Esa Pekka Keskitalo: Costs and benefits of a shared digital long-term preservation system

- informace z výroční zprávy k finskému projektu Národní digitální knihovna z roku 2010
- archivy, knihovny a muzea budou sdílet LTP systém – a to i z personálního hlediska, financování atd.
- náklady za prvních 12 let budou cca. 42 000 000 EUR
- v případě vybudování dark-archive dalších 3 400 000 EUR
- po usazení odhad na 4 000 000 ročně
- před spuštěním scénáře na fungování s i bez LTP
- při sdílení očekávají úsporu až 30 000 000 EUR než kdyby bylo systémů víc
- srovnání provedeno nezávislou státní agenturou

Henriette Reerink: UNICUM – Portal for the Dutch academic collections

- za projektem 5 holandských univerzit
- 2010-2011
- národní grant
- vývoj stále pokračuje – inspirování Online Archive California
- spojuje v sobě více typů dokumentů – i archivní či muzejní
- použití standardů (CCO, CDWA, Lite, DC)
- formování best-practices
- tematické popisování
- vzájemné vazby mezi sbírkami
- agregace do Europeany
- www.academiccollections.wordpress.com

Matt Kibble: ProQuest's Early European Book

- informace o digitalizaci v rámci projektu Early European Books
- digitalizace knih tvořících evropské kulturní dědictví od r. 1450 cca. do r. 1700
- i zpřístupnění
- zatím spolupracují s Dánskou národní knihovnou, KB Haag a Florentskou knihovnou
- financují většinu aktivit – ne přípravu...

Mimo prezentací se účastníci akce setkali s mnoha předními odborníky z různých evropských knihoven, přičemž hovořili nejen o projektu Národní digitální knihovna, ale i o dalších výzkumných a vývojových aktivitách NK ČR. Z těchto projektů vzbudil zájem zejména vývoj nástroje Registr digitalizace (Lone Andersen, Dánská národní knihovna či Ötne Mets Estonská národní knihovna) a práce na vytváření znalostních bází staršího českého jazyka (Aly Conteh, British Library či Gunnar Sahlin, Švédská národní knihovna).

Zpráva je pracovníkem do mezinárodního oddělení předložena nejpozději při vyúčtování cesty do 2 týdnů po jejím ukončení. Bez cestovní zprávy nebude provedeno vyúčtování. Při výjezdu více pracovníků na tutéž služební cestu s týmní programem lze odevzdat společnou cestovní zprávu.



Zpráva je pracovníkem do mezinárodního oddělení předložena nejpozději při vyúčtování cesty do 2 týdnů po jejím ukončení. Bez cestovní zprávy nebude provedeno vyúčtování. Při výjezdu více pracovníků na tutéž služební cestu s týmž programem lze odevzdat společnou cestovní zprávu.